
(гриф или пометка)

Экз. N 1

УТВЕРЖДАЮ
Директор МБОУ ДО ДЮСШ
Саянского района.

_____ Б.А. Патрушев

« _____ » _____ 2016 г.

СОГЛАСОВАНО
Начальник УФСБ России по
Красноярскому краю

_____ В. В. Трушев

« _____ » _____ 2016 г.

СОГЛАСОВАНО
Начальник ОП МО МВД РФ
«Ирбейский»

_____ В.Ю. Рябцев

« _____ » _____ 2016 г.

ПАСПОРТ БЕЗОПАСНОСТИ

МБОУ ДО ДЮСШ Саянского района. Административное здание
(наименование объекта спорта)

с. Агинское 2016 г.

I. Общие сведения об объекте спорта

1. МБОУ ДО «ДЮСШ Саянского района» административное здание 663580, Красноярский край, Саянский район, с. Агинское, ул. Дружбы 6

(полное наименование объекта спорта, адрес места расположения, телефоны, факсы)

2. 07.1000000 х.х

(вид объекта спорта в соответствии с классификатором объектов спорта, утвержденным Минспортом России)

3. четвертая

(категория опасности объекта спорта)

4. Патрушев Борис Анатольевич

(полное наименование юридического лица (фамилия, имя, отчество физического лица), являющегося собственником объекта спорта или использующего его на ином законном основании)

5. № 1032400781270

(государственный регистрационный номер в едином государственном реестре юридических лиц для юридического лица (паспортные данные физического лица), являющегося собственником объекта спорта или использующего его на ином законном основании)

6. 24-24/026-24/026004/2016-423/1 от 18.04.2016 г.

(номер свидетельства и дата государственной регистрации права собственности (хозяйственного ведения, оперативного управления, договора аренды)

7. Количество посетителей ежедневно

35

(в среднем (без зрителей)

8. Количество зрительских мест

нет

II. Общие сведения о работниках и (или) об арендаторах объекта спорта

9. Количество работников на объекте спорта согласно штатному расписанию (или трудовым контрактам) по всем организациям,

использующим объект спорта,

22

10. Количество работников, привлеченных по договорам подряда, ежедневно в среднем _____ - _____

11. Сведения об арендаторах, использующих объект спорта,

нет

(наименование организации, адрес, характер деятельности)

12. Сведения о руководящем составе юридического лица, являющегося собственником объекта спорта или использующего его на ином законном основании, арендаторов, использующих объект спорта (по каждой организации), или физическом лице, являющемся собственником объекта спорта или использующем его на ином законном основании

Должность	Фамилия, имя, отчество	Телефоны		
		служебный	домашний	Мобильный
Директор	Патрушев Борис Анатольевич	(839142) 21- 1-01		89233582583

13. Лицо, ответственное за безопасность на объекте спорта

Должность	Фамилия, имя, отчество	Телефоны		
		служебный	домашний	Мобильный
Заведующий хозяйством	Соловьев Владимир Алексеевич	(839142) 21- 1-01		89620821857

14. Перечень должностных лиц, имеющих доступ к настоящему паспорту безопасности, Директор МБОУ ДО ДЮСШ, заведующий хозяйством

III. Сведения о потенциально опасных участках и (или) критических элементах объекта спорта

15. Перечень потенциально опасных участков объекта спорта. Нет

N п/п	Наименование потенциально опасного участка	Конструктивные, технологические элементы	Характер возможной чрезвычайной ситуации
1	Отсутствуют	-	-

16. Перечень критических элементов объекта спорта. Нет

N п/п	Наименование критического элемента	Конструктивные, технологические элементы	Характер возможной чрезвычайной ситуации
1	Отсутствуют	-	-

17. Особенности расположения объекта спорта:

а) географические

с. Агинское, ул. Дружбы 6

б) геологические (особенности грунтов, если есть)

нет

в) гидрологические (наличие водоемов, нахождение в прибрежной зоне и прочее, если есть)

нет

г) транспортные коммуникации

№ п/п	Вид транспорта и транспортных коммуникаций	Наименование объекта транспортной коммуникации	Расстояние до транспортных коммуникаций (метров)
1	Автомобильный (магистраль, шоссе, дороги, автовокзалы, автостанции)	автовокзал Ул. Школьная Автодорога Агинское-Заозерное	1 км 100м 3км
2	Железнодорожный (железнодорожные пути, вокзалы, станции, платформы, переезды)	ст. Саянская	44 км.
3	Воздушный (аэропорты, аэровокзалы, военные аэродромы, вертолетные площадки, взлетно-посадочные полосы)	Аэропорт г. Красноярск	240 км.
		Вертолетная площадка с. Агинское КГБУЗ «Саянская РБ»	2км
		Вертолетная площадка с. Агинское	4км
4	Водный (морские и речные порты, причалы)	г. Красноярск	230км

18. Наличие вокруг объекта спорта производств, населенных пунктов, жилых зданий и иных объектов массового скопления людей, примыкающих объекту, их размещение по отношению к объекту

№ п/п	Наименование объекта	Характеристика объекта по видам значимости и опасности	Сторона расположения объекта	Расстояние до места массового пребывания людей (метров)
1	Частный сектор		Восток, запад	100м
2	Дет. Сад «Родничок»		юг	20м
3	Котельная	Работает на твердом топливе	Северо-восток	500м
4	ОП МО МВД России «Ирбейский»		Север	100м

19. Недвижимое имущество, входящее в состав объекта спорта

№ п/п	Недвижимое имущество	Характеристика (предназначение)	Место расположения	Описание (этажность, общая площадь)
1	Нежилое помещение	Административное здание, спортивный зал	С. Агинское, ул. Дружбы 6	Один этаж, 502 кв.м.

20. Системы электро-, газо- и энергоснабжения объекта спорта

Система	Особенности
Электроснабжение	Обеспечение электроэнергией объекта мощностью 15,0 кВт
Газоснабжение	отсутствует
Энергоснабжение	От центральной котельной. Протяженность системы отопления 101м

21. Сведения об опасных веществах и материалах, находящихся на объекте спорта:

а) пожаро- и взрывоопасные вещества и материалы: Нет

№ п/п	Тип	Количество, кг	Наименование элемента объекта	Класс опасности
1	-	-	-	-

б) химически и биологически опасные вещества и материалы: Нет

N п/п	Тип	Количество, кг	Наименование элемента объекта	Класс опасности
1	-	-	-	-

в) токсичные, наркотические, психотропные вещества, сильнодействующие яды и препараты: Нет

N п/п	Тип	Количество, кг	Наименование элемента объекта	Класс опасности
1	-	-	-	-

IV. Возможные последствия совершения террористического акта на объекте спорта

22. Оценка последствий прекращения функционирования объекта спорта (включая отмену проведения запланированных официальных спортивных соревнований) Прекращение функционирования объекта возможно при совершении террористического акта (взрыва), что приведет к отмене проведения тренировочных занятий и работы административного аппарата.

23. Оценка последствий повреждения элементов, механизмов, систем, оборудования, находящихся на объекте спорта, В случае взрыва на объекте, повреждение всего помещения

24. Количество людей, которые могут погибнуть или получить вред здоровью, оцениваемое на основании единовременной пропускной способности объекта спорта и количества зрительских мест,

V. Силы и средства, привлекаемые для обеспечения антитеррористической защищенности объекта спорта

25. Штатная численность подразделения охраны объекта спорта. Нет

N п/п	Должность	Численность, человек
1	Вахтер	1, с 8.00 до 23.00

26. Численность привлеченного подразделения охраны объекта спорта по договору. Нет

N п/п	Должность	Численность, человек
1	-	-

VI. Меры по инженерно-технической, физической защите и пожарной безопасности объекта спорта

27. Место расположения поста (пункта) безопасности (охраны)
Нет

28. Технические средства обеспечения безопасности.

Наименование оборудования	Марка, модель	Количество, штук	Место размещения
Пожарная сигнализация	Грант МАГИСТР 4	1	Приемная директора

29. Сведения о средствах пожарной безопасности 4 огнетушителя

30. Порядок прохода, проезда лиц, транспортных средств через контрольно-пропускной пункт на объект спорта, и (или) критический элемент объекта спорта

Пропускной режим в здании МБОУ ДО ДЮСШ ведется вахтером.

31. Дополнительные виды связи, применяемые на объекте спорта в интересах обеспечения безопасности, отсутствуют дополнительные виды связи

VII. Выводы и рекомендации

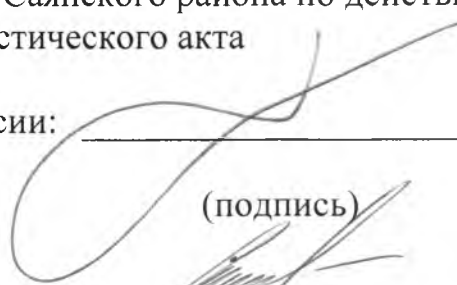
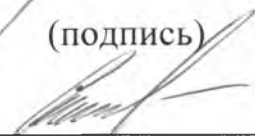

Установить камеры видеонаблюдения, кнопку экстренного вызова полиции.

VIII. Дополнительная информация с учетом особенностей объекта спорта

Приложения:

1. схема электроснабжения здания ДЮСШ
2. схема тепловой сети здания ДЮСШ
3. оперативная схема тепловых энергоустановок
4. Акт обследования и категорирования места массового пребывания людей
5. Инструкция дежурному (вахтеру) и должностным лицам МБОУ ДО ДЮСШ Саянского района по действиям и условиям возникновения террористического акта

Члены комиссии:

 _____	<u>Данилин И.В.</u> _____
(подпись)	(ф.и.о.)
 _____	<u>Базылев В.В.</u> _____
(подпись)	(ф.и.о.)
 _____	<u>Шинская Е.В.</u> _____
(подпись)	(ф.и.о.)



(подпись)

Кивачук Д.А.

(ф.и.о.)



Синёв В.В.

Составлен "___" _____ 20__ г.

Актуализирован "___" _____ 20__ г.

Причина актуализации _____

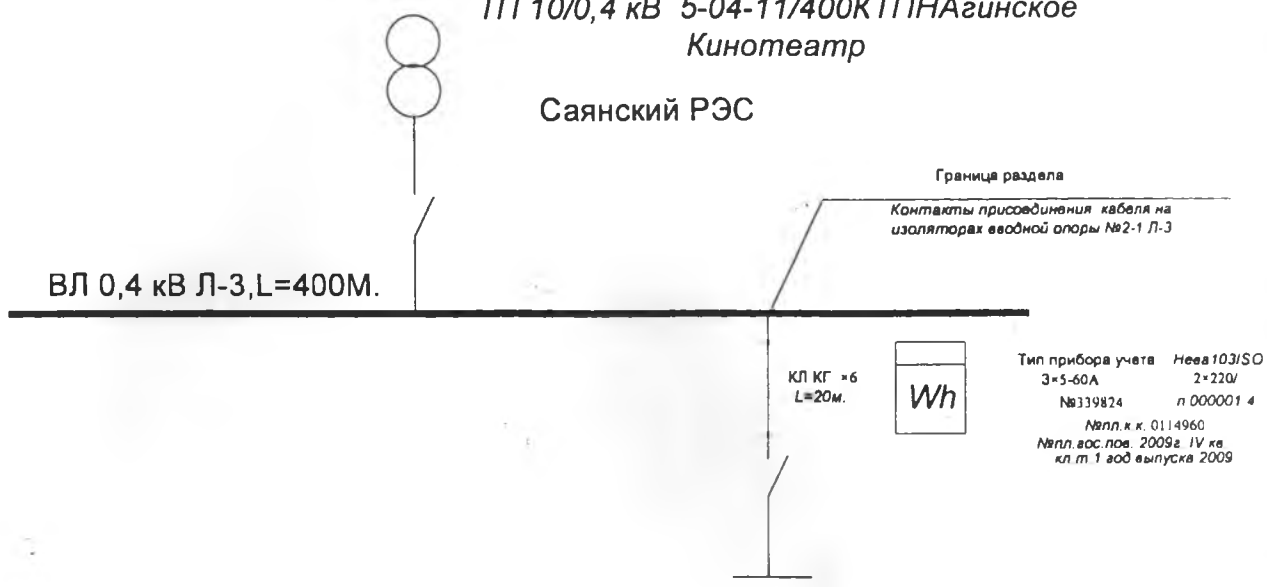
к Соглашению № _____ об определении порядка взаимодействия
и соблюдения установленных параметров режимов электропотребления

Однолинейная схема электроснабжения объектов МОУ ДОД « Детско-юнашеская спортивная школа Саянского района»

ПОТРЕБИТЕЛЬ:
МОУ ДОД
Объект: Офис
С. Агинское ул. Дружбыб

ТП 10/0,4 кВ 5-04-11/400КТПНАгинское
Кинотеатр

Саянский РЭС



Росвещение=6 кВт -8 часов 5 дней в неделю

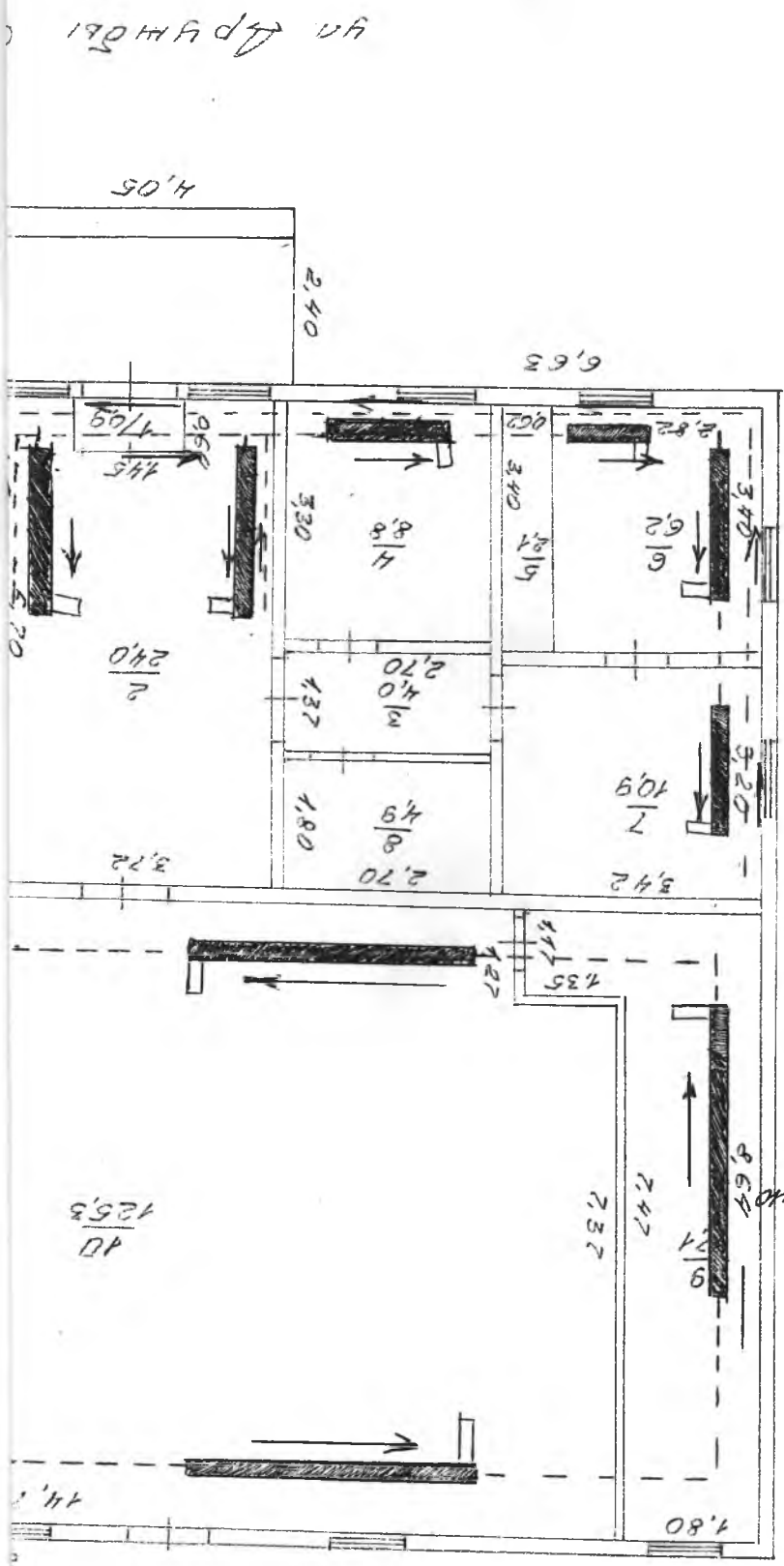
Схема электроснабжения потребителя III Категории.

ОАО МРСК Сибири- филиал
Красноярскэнерго

Потребитель

Схему проверил инспектор УТЭЭ Саянского РЭС
Швецов О.Г. / Швецов О.Г.

Патрушев Б.А. / Патрушев Б.А.
Директор спортшколы
Схему чертил
Патрушев Б.А. / Патрушев Б.А.
Директор спортшколы



Измените кривизну за
 вентиляцию помещений
 и организуйте экранирование
 помещений и мембраны
 между собой. Подели
 комнату на части
 санузлов напольных

16,08

16,08

Изменить мембраны

Изменить

Проектный институт
 г. А. Камышев



ДАТА
 ПОДПИСЬ
 ИЛИ КВАДРАТ



УТВЕРЖДАЮ
Директор МБОУ ДО ДЮСШ Саянского района

Б.А. Патрушев
(ФИО)

2016 г.

ИНСТРУКЦИЯ

дежурному (вахтеру) и должностным лицам МБОУ ДО ДЮСШ Саянского района по действиям в условиях возникновения угрозы совершения террористического акта

ПРИ ПОСТУПЛЕНИИ УГРОЗЫ ТЕРРОРИСТИЧЕСКОГО АКТА

а) по телефону дежурный (вахтер) обязан:

Определить характер звонка - городской или междугородный, при наличии автоматического определителя номера записать определившийся номер телефона в тетрадь;

Зафиксировать точное время начала разговора и его продолжительность; дословно запомнить разговор и зафиксировать его на бумаге;

При наличии отметить звуковой фон (шум автомашин или железнодорожного транспорта, звук теле- или радиоаппаратуры, голоса, другое);

По ходу разговора отметить пол, возраст звонившего и особенности его (ее) речи: голос (громкий или тихий, низкий ИЛИ высокий), темп речи (быстрый или медленный), произношение (отчетливое, искаженное, с заиканием, шепелявое, с акцентом или диалектом), манеру речи (развязная, с издевкой, с нецензурными выражениями);

В любом случае в ходе разговора получить ответы на следующие вопросы: куда, кому, по какому телефону звонит этот человек; какие конкретные требования он (она) выдвигает; выдвигает требования он (она) лично, выступает в роли посредника или представляет какую-то группу лиц; на каких условиях он (она) или они согласны отказаться от задуманного; как и когда? с ним (с ней) можно связаться; кому вы можете или должны сообщить об этом звонке;

Добиться от звонящего максимально возможного промежутка времени для принятия решений или совершения каких-либо действий;

По возможности в процессе разговора сообщить о данном факте ответственному за антитеррористическую безопасность и директору МБОУ ДО ДЮСШ;

Не распространяться о факте разговора и его содержании, максимально ограничить число людей, владеющих информацией;

ОТЧЕТНАЯ ФОРМА

о принятии сообщения об угрозе совершения террористического акта

Вопросы, «которые необходимо выяснить?»

1. Когда бомба должна взорваться?
2. Где сейчас находится бомба?
3. Что это за бомба?
4. Как она выглядит?
5. Есть ли еще и где находится взрывное устройство?
6. С какой целью вы заложили бомбу?

7. Какие ваши требования?
8. Вы один или вас несколько человек?

Дата, время, точные слова, «кто звонил».

Постараться определить личность говорящего по голосу:

1. Мужчина, женщина, подросток.
2. Голос громкий, тихий, мягкий, высокий, низкий, резкий, приятный, возбужденный, другие особенности.
3. Акцент: местный, неместный, иностранный, региональный и т. д.
4. Речь: быстрая, медленная, внятная, неразборчивая, искаженная.
5. Дефекты речи: заикание, говорит "в нос", шепелявит, картавит.
6. Язык: отличный, хороший, посредственный, плохой, непристойный.
7. Манера: спокойная, сердитая, разумная, неразумная, последовательная, непоследовательная и т. д.

Фон:

1. Контторские машины, заводское оборудование.
2. Поезда, самолеты.
3. Музыка, смешение звуков, вечеринка.
4. Уличное движение.
5. Животные.
6. Тихие голоса.

В отчете указать: по какому телефону принято сообщение, подпись.

б) При обнаружении подозрительных предметов, которые могут оказаться взрывным устройством дежурный вахтер (сторож), или работник МБОУ ДО ДЮСШ обязан:

Не оставлять без внимания обнаруженные предметы, находящиеся в определенном месте и во время, «когда они там не должны, «как вам кажется, быть.»

При обнаружении забытой или бесхозной вещи возле МБОУ ДО ДЮСШ или в самом здании МБОУ ДО ДЮСШ, опросить людей, находящихся рядом. Постараться установить, чья она или кто мог ее оставить. Если хозяин не установлен, немедленно сообщить о находке начальнику отдела, МКУ «ЕДДС Саянского района» по телефону 21-8-40, 22-5-26

Во всех случаях:

- не трогать, не вскрывать и не передвигать подозрительный предмет; не звонить по телефону вблизи предмета, зафиксировать время обнаружения находки;
- эвакуировать людей как можно дальше от опасной находки; обязательно дожидаться прибытия оперативно-следственной группы.

Помни: внешний вид предмета может скрывать его настоящее назначение. В качестве камуфляжа для взрывных устройств используются обычные бытовые предметы: сумки, пакеты, свертки, коробки, игрушки и т.п.

Не предпринимать самостоятельно никаких действий с находками или подозрительными предметами, которые могут оказаться взрывными устройствами - это может привести к их взрыву, многочисленным жертвам и разрушениям!

ПРИЗНАКИ

"бомбы-письма" и "бомбы-посылки", указывающие на наличие взрывного устройства

1. Не предусмотренная служебной перепиской корреспонденция.
2. Почта, доставленная неизвестным способом или в необычное место.
3. Нестандартная упаковка.
4. Твердый, неровный или неправильной формы конверт.
5. Виднеющаяся проволока, фольга.
6. Подозрительные звуки, щелчки, тиканье часов или запахи из почтового отправления.
7. Отсутствие надписей.
8. Неправильное написание имени, должности или их отсутствие.
9. Адрес написан от руки печатными буквами или плохо напечатан.
10. Адрес исполнен наклеенными буквами, которые вырезаны из печатных изданий.
11. Неграмотное написание адреса.
12. Повышение почтовой оплаты.
13. Наличие особых отметок ("личное", "конфиденциальное" и т. д.).
14. Превышение веса почтового отправления.
15. Пятна, обесцвечивание или использование водонепроницаемой бумаги, наличие в упаковке веревок, лент.

В) При поступлении угрозы в письменной форме дежурный вахтер (сторож) обязан:

После получения такого документа обращаться с ним максимально осторожно.

Не оставлять на нем отпечатков своих пальцев.

Не мять документ, не делать на нем пометок. По возможности убрать его в чистый плотно закрываемый полиэтиленовый пакет и поместить в отдельную жесткую папку.

Если документ поступил в конверте - его вскрытие производить только с левой или правой стороны, аккуратно отрезая кромки ножницами.

Сохранить все: сам документ с текстом, любые вложения, конверт и упаковку, - ничего не выбрасывать. Не расширять круг лиц, знакомых с содержанием документа.

Все это поможет правоохранительным органам при проведении последующих криминалистических исследований. Прием от граждан анонимных материалов, содержащих различного рода угрозы и требования, оформлять их письменным заявлением или протоколом принятия устного заявления о получении или обнаружении таких материалов.

В случае совершения террористического акта дежурный вахтер (сторож) обязан доложить ответственному за террористическую безопасность, директору МБОУ ДО ДЮСШ, оперативному дежурному МКУ «ЕДДС Саянского района» по форме:

- место происшествия или его координаты;
- наличие жертв и пострадавших (сколько, кто по принадлежности, состояние и местонахождение);
- какие действия на месте происшествия уже проведены (оказание медицинской помощи, тушение пожаров, эвакуация, ограждение);
- время начала событий (захвата объекта или заложников террористами, возгорания, отказа техники, взрыва, потери связи, обнаружения трупа и т.д.);
- вероятный (предполагаемый) ущерб или степень разрушения объекта; имеются ли сведения о виновниках события и его причинах;

- есть ли опасность радиационного, биологического или химического заражения объекта или местности, требуется ли эвакуация населения;
- прибыли ли на место происшествия представители правоохранительных органов (прокуратуры, ФСБ, МВД, МЧС).

**ПОРЯДОК ОПОВЕЩЕНИЯ ВЫШЕСТОЯЩЕГО РУКОВОДСТВА,
ОРГАНОВ ФСБ И МВД**

№ п/п	Должность	телефон
1	МКУ «ЕДДС Саянского района»	112, 8(39142) 21-8-40, 22-5-26
2	Дежурная часть ОП МВД РФ «Ирбейский»	02, 8 (39142) 21-1-92
3	Оперативный дежурный ФГКУ «24 отряд ФПС по Красноярскому краю»	01, 8(39142) 21-1-30
4	Прокуратора	8 (39142) 21-5-77
5	Дежурный территориального управления ФСБ	8(39169) 92-6-82
6	Глава района	8(39142) 21-4-30
7	Заместитель главы района по оперативному управлению	8(39142) 22-2-50
8	Дежурный отдела ВК по Саянскому району	8 (39142) 21-4-81
9	Подразделение по ГО и ЧС и моб. подготовке администрации района	8 (39142) 21-1-99

Ответственный, за антитеррористическую безопасность
 В.А. Соловьев

АКТ
комиссионного обследования
и категорирования места массового пребывания людей

МБОУ ДО ДЮСШ Саянского района

«___» _____ 2016 г.

Межведомственной комиссией в составе:

председатель комиссии:

Данилин И.В. – Первый заместитель главы района

члены комиссии:

Базылев В.В. - заместитель начальника ОП МО МВД России «Ирбейский»

Типикин Д.А. - Врио начальника ФГКУ «24 отряд ФПС по Красноярскому краю»

Синев В.В. - ведущий специалист по вопросам ГО и ЧС Администрации Саянского района

Кивачук Д.А. – оперуполномоченный отдела в г. Зеленогорске УФСБ России по Красноярскому краю

с участием: Патрушева Бориса Анатольевича – МБОУ ДО ДЮСШ Саянского района осуществлено обследование места массового пребывания людей здание Детско-юношеской спортивной школы Саянского района.

В ходе проверки установлено следующее:

Провела проверку антитеррористической защищенности и организации охраны МБОУ ДО ДЮСШ Саянского района.

В ходе проверки установлено следующее:

Общие сведения об объекте, его наименование, характеристика помещения и территория объекта:

Муниципальное бюджетное образовательное учреждение дополнительного образования «Детско-юношеская спортивная школа Саянского района» расположен по адресу:

с. Агинское, ул. Дружбы, зд.6, дом пионеров.

Форма собственности – муниципальная.

Вышестоящая организация – администрация Саянского района.

Директор – Патрушев Борис Анатольевич.

Характеристика прилегающей местности.

Наличие пристроек, автостоянок, других сооружений на территории объекта:

Здание МБОУ ДО ДЮСШ Саянского района:

количество этажей: 1, в том числе подземных – нет, подвальное помещение отсутствует. Расположено среди жилого сектора.

На территории МБОУ ДО ДЮСШ размещен мусоросборник.

Наличие аварийных выходов:

Количество входов – 2, из них:

Центральный – 1;

Запасных – 1.

Наличие путей эвакуации, центральных и запасных (аварийных) выходов, время открытия, место нахождения ключей, их состояние:

В здании имеется план эвакуации, где обозначены указательными стрелками пути эвакуации. На дверях центральных и запасных выходов имеются светящиеся табло «выход».

Пути эвакуации и запасные выходы свободны, открываются легко, беспрепятственно по направлению выхода, с 21.00 до 08.00 закрыты.

В вечернее, ночное время территория МБОУ ДО ДЮСШ освещается полностью. Тротуары, подъездные пути чистые. Ключи от всех выходов находятся на посту охраны (вахтера) и в приемной директора на стенде.

Проведены инструктажи по антитеррористической защищенности и пожарной безопасности с сотрудниками.

Алгоритм действий должностных лиц, выполняющих задачи по охране учреждения, в случаях совершения попыток несанкционированного прохода в МБОУ ДО ДЮСШ, бесконтрольного вноса (ввоза) и выноса (вывоза) предметов ручной клади, имущества и грузов разработан. Журнал входящих посетителей МБОУ ДО ДЮСШ ведется постоянно.

Входная дверь в МБОУ ДО ДЮСШ постоянно закрыта.

Эвакуационные пути и запасные выходы, не загромождены, свободны для прохода. Проводится ежедневная очистка эвакуационных выходов и прилегающих к ним территорий от мусора, снега и льда.

Эвакуационные выходы не заперты на замки. Запорные механизмы дверей эвакуационных выходов исправны. Ежедневный контроль, осуществляющий охрану объекта фиксируется в журнале проверки.

Пропускной режим в здании МБОУ ДО ДЮСШ ведется вахтером.

Первичные средства пожаротушения имеются, находятся в рабочем состоянии, журнал проверок ведется систематически.

Автоматическая пожарная сигнализация находится в рабочем состоянии, акты проверок имеются.

Выводы комиссии: Присвоить IV категорию объекта спорта в соответствии с Постановлением Правительства РФ от 06.03.2015 № 202, установить камеры видеонаблюдения, кнопки экстренного вызова полиции в здании учреждения.

Рекомендации (предложения) членов комиссии: Руководителю МБОУ ДО ДЮСШ Саянского района по мере возможности (наличия финансовых средств) установить камеры видеонаблюдения, кнопку экстренного вызова полиции, при выполнении данных мероприятий информировать муниципальную антитеррористическую группу Саянского района

Председатель комиссии: _____ Данилин И.В

Члены комиссии: _____ / Базылев В.В./

_____ / Типикин Д.А./

_____ / Синев В.В./

_____ / Кивачук Д.А./

Ознакомлен, копию акта получил:

Директор МБОУ ДО ДЮСШ
Саянского района

_____ Б.А. Патрушев

(ф.и.о., должность, дата, печать)

